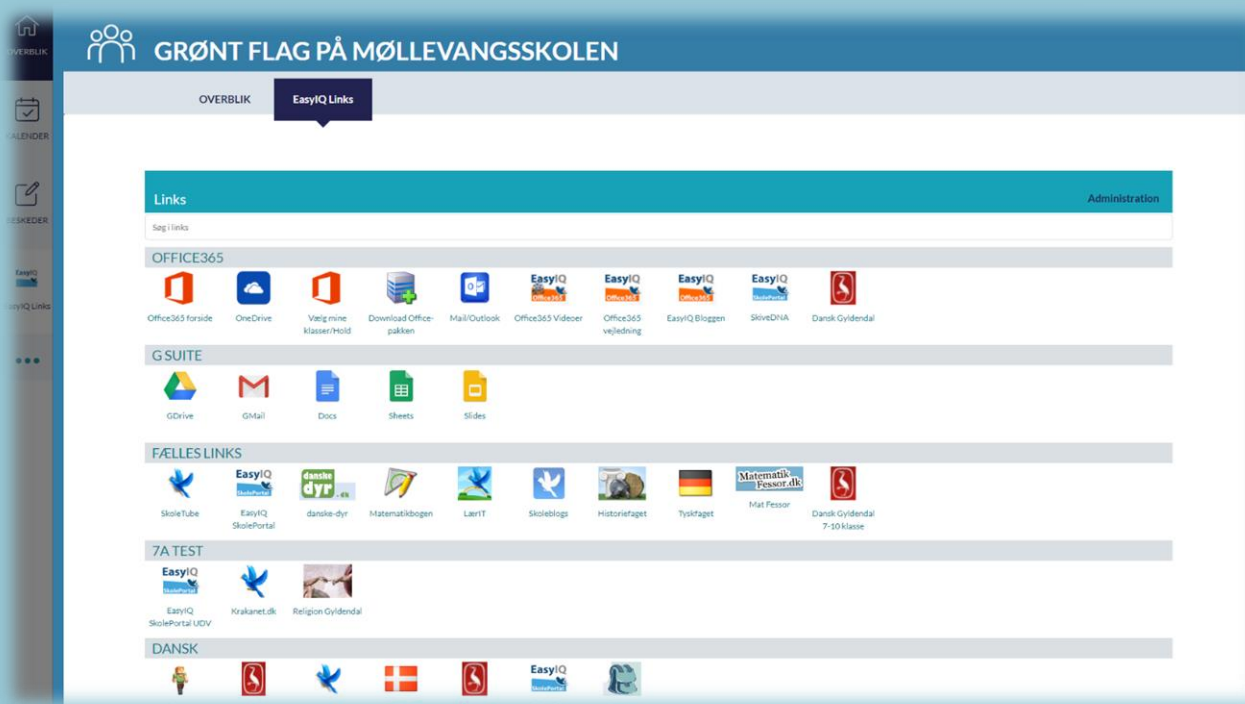


EasyIQ Links widget i Aula



Aula



Med EasyIQ Links Widget kan kommunen, skolen og klasselærerne oprette og organisere deres links, og udstille dem i Aula.

Links Widget giver mulighed for at lave en nem og overskuelig linksamling direkte i Aula, hvor lærerne, ledelse og it-afdeling selv opsætter hvilke links der skal være tilgængelige for hvem. Dermed opnås en brugerstyret linksamling, som er tilpasset til brugeren i Aula. Links widget er naturligvis med SSO (Single Sign-on), så der kun skal logges ind en gang i Aula, hvorefter brugeren automatisk logges ind på det valgte link i EasyIQ Links Widget.

Links widget kan placeres alle steder i Aula fx som Narrow, Medium, Full og i Grupper – dette opsættes af Aula-administratorerne for kommunen og for den enkelte institution.

På Aulainfo findes allerede en guide, som beskriver hvordan den kommunale Aula-administrator kan opsætte og redigere dashboardet i Aula, så det opsættes som en skabelon for Institutions Aula administratoren, som så kan vælge at gå med skabelonen eller ændre og tilføje til denne.

Se mere omkring opsætning her: <https://easyiq.dk/widgets-opsaetning-i-aula/>

EasyIQ Links widget ser således ud og kan lægges på i de forskellige views i Aula:

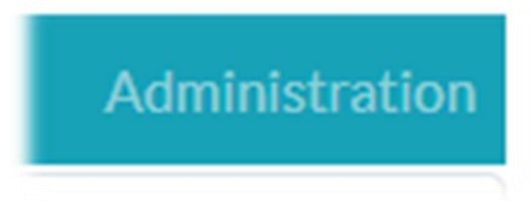
The screenshot shows the 'Links' widget in the Aula interface. On the left is a sidebar with navigation icons for 'OVERBLIK', 'KALENDER', 'BESKEDER', and 'EasyIQ Links'. The main content area is titled 'Overblik' and contains two news items: 'Genbrug Juletræet' and 'Årsberetning 2017'. Below these is the 'Links' widget, which has a search bar and is organized into several categories: 'OFFICE365' (Office365 forsider, OneDrive, Velg mine klasser/hold, Download Office-pakken, Mail/Outlook, Office365 videoer, Office365 vejledning, EasyIQ Bloggen, SkiveDNA, Dansk GyldenDal), 'G SUITE' (GDrive, Gmail, Docs, Sheets, Slides), 'FÆLLES LINKS' (SkoleTube, EasyIQ SkolePortal, danske-tyr, Matematikbogen, LærIT, Skoleblogs, Historiefaget, Tyskfaget, Mat Fessor, Dansk GyldenDal 7-10 klasse), '7A TEST' (EasyIQ SkolePortal UDIV, Krakanet.dk, Religion GyldenDal), and 'DANSK'. The widget also includes an 'Administration' link in the top right corner.

Oversigten er opdelt efter kategorierne IT-afdelingen (kommunen), Skolen, Klasser og Privat.

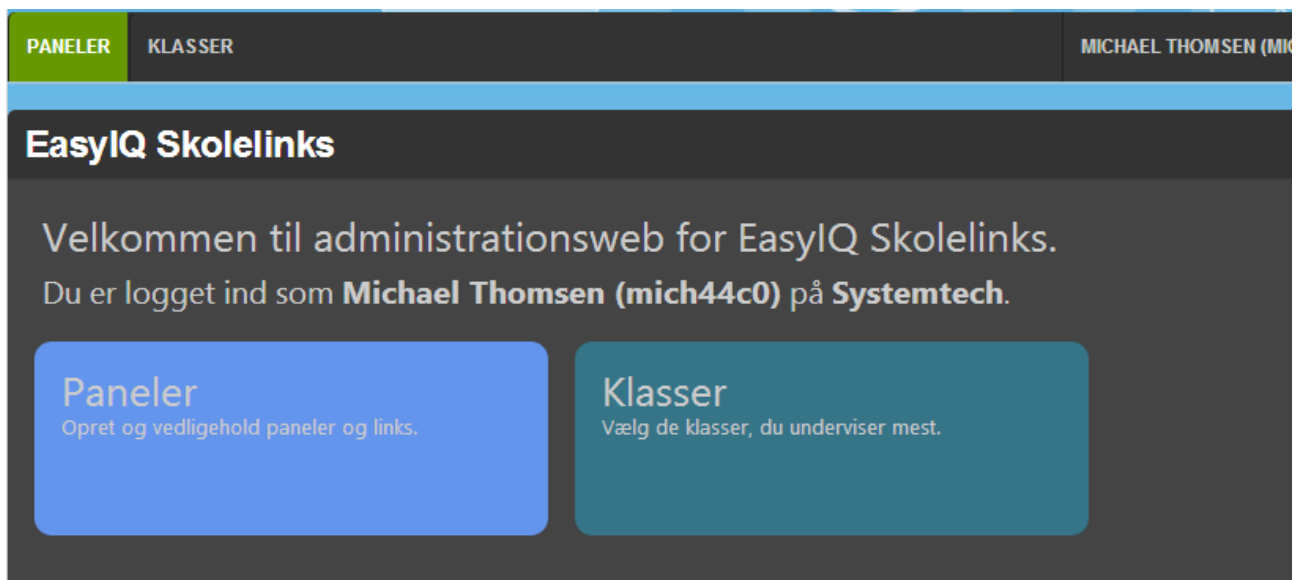
Udvalgte brugere kan oprette linkgrupper med Links i it-afdelingen og skolen, som så vises for alle brugere på kommune- og skoleniveau øverst i oversigten. Derefter følger linkgrupperne for klasserne, som alle ansatte kan oprette linkgrupper til og slutteligt brugerens egen private linkssamling.

Opsætning (lav nye linkgrupper og links)

Du tilgår opsætningen af EasyIQ Links widget ved at trykke Administration i øverste højre hjørne af selve EasyIQ Links widget'en.



Vælg Paneler



PANELER KLASSER MICHAEL THOMSEN (MIC)

EasyIQ Skolelinks

Velkommen til administrationsweb for EasyIQ Skolelinks.
Du er logget ind som **Michael Thomsen (mich44c0)** på **Systemtech**.

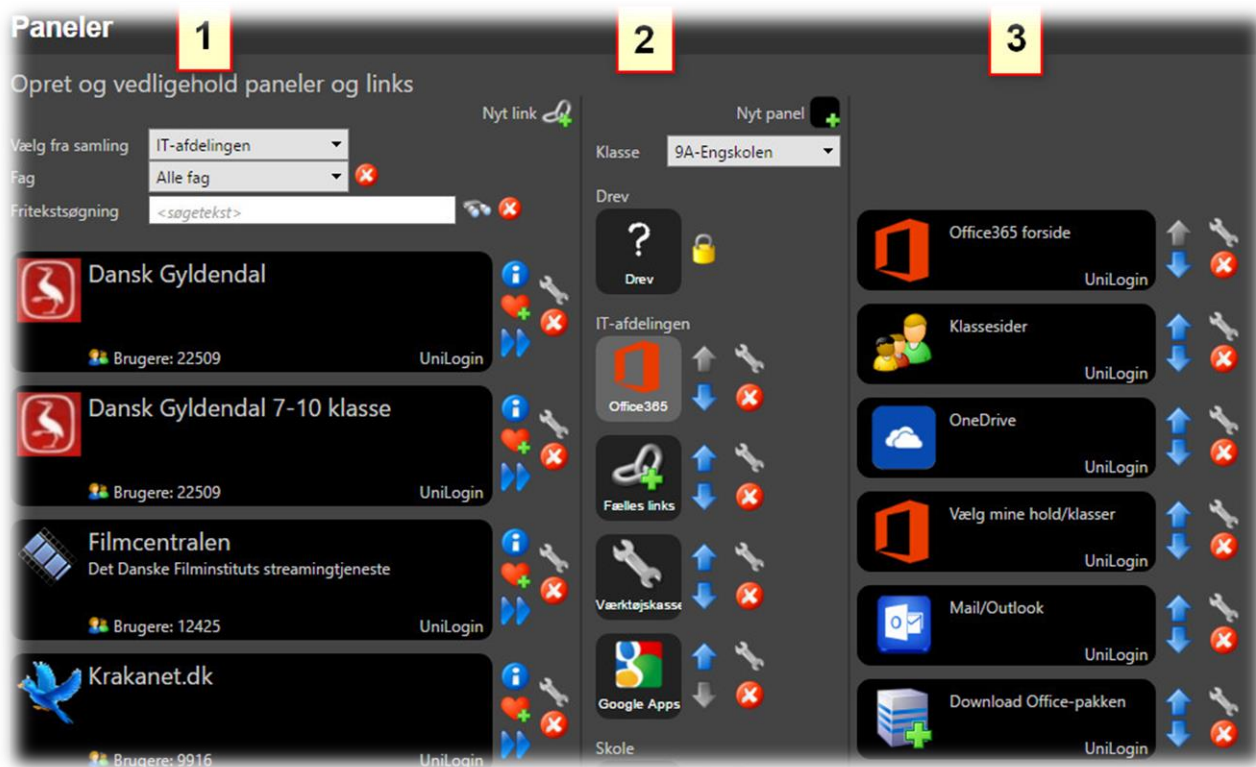
Paneler
Opret og vedligehold paneler og links.

Klasser
Vælg de klasser, du underviser mest.

Linksgrupepanelerne hedder paneler og ses i midten af skærmen (punkt 2 på billedet herunder).

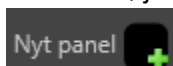
Punkt 1 giver mulighed for at oprette nye links eller finde eksisterende links, som efterfølgende kan lægges ind under Linkspanelerne og dermed fremstå i Aula.

Klik på et panel i midten (punkt 2), så vises de links panelet indeholder under punkt 3 (Links der ligger under punkt 3 er synlige i Aula under det valgte panel)

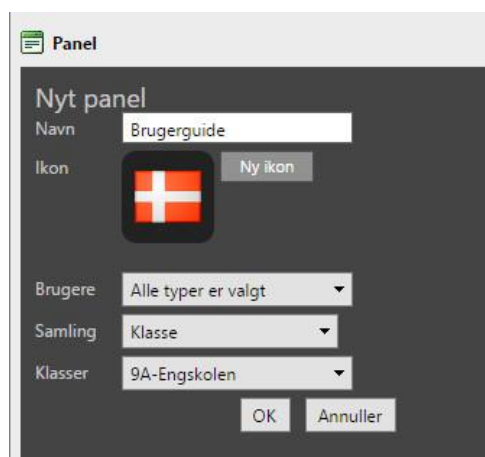


Tilføj nye paneler (Linksgrupepaneler)

Du kan tilføje nye overordnede paneler 'Nyt panel' i midten af skærmen under punkt 2 på billedet herover.




1. Giv dit panel et navn
2. Linkspaneler bruger ikke ikoner- så det giver ikke mening at vælge.
3. Samling angiver på hvilket niveau, det nye panel skal vises. Udvalgte brugere kan vælge overordnet kommune eller skoleniveau – så er det en linksgruppe alle på skolen ser øverst i Links widget. Vælges en specifik(ke) klasse(r), eller at panelet skal være dit private, så vises det kun for de valgte klasser eller for dig i Aula.



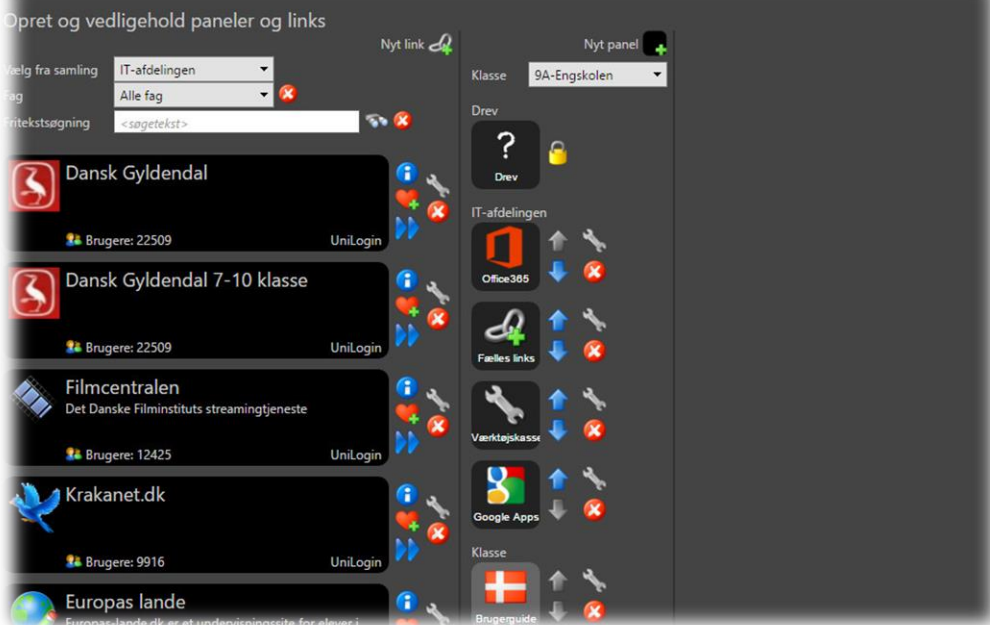
I eksemplet her vælger vi at navngive vores nye panel "Brugerguide".


Panelet vises kun på klasseniveau for 9A-Engskolen. Det vil sige, at ingen andre end 9A-klassen på Engskolen og ansatte der er tilknyttet denne klasse kan se panelet.

Tryk gem. Det nye panel ligger nu som nyt panel under klassen 9A-Engskolen. Når du klikker på panelet kan du se at det er tomt – og vises derfor endnu ikke i linkoversigten i løsningerne.

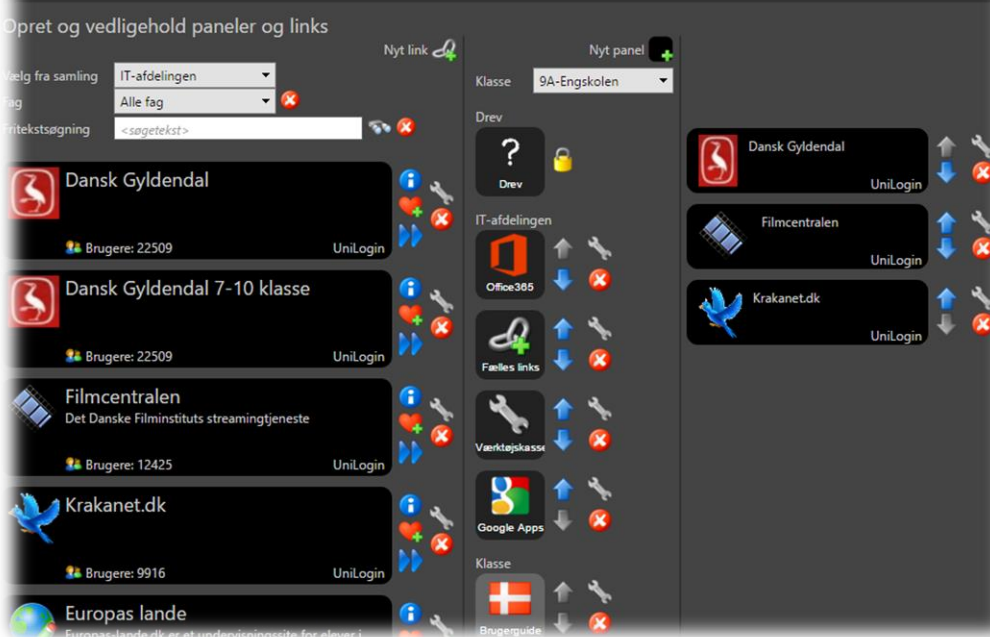
Når du har markeret linkpanelet, så kan du tilføje links fra oversigten til venstre via , hvorefter det valgte link glider ind i dit panel og derefter vises i løsningerne.

Paneler



Hvis vi fx klikker Dansk Gyldendal, Filmcentralen og Kraknet.dk over via , så optræder de nu i links oversigten i løsningerne.

Paneler



I links widget ser det nu således ud:

SØGNING LINKS-ADMINISTRATION

EasyIQ SkolePortal
SkoleTube
LærIT
Aula Info

OFFICE365

Office365 forside
OneDrive
Vælg mine klasser/hold
Download Office-pakken
Mail/Outlook
EasyIQ Bloggen
Dansk Gyldendal
Teams
SWAY

G SUITE

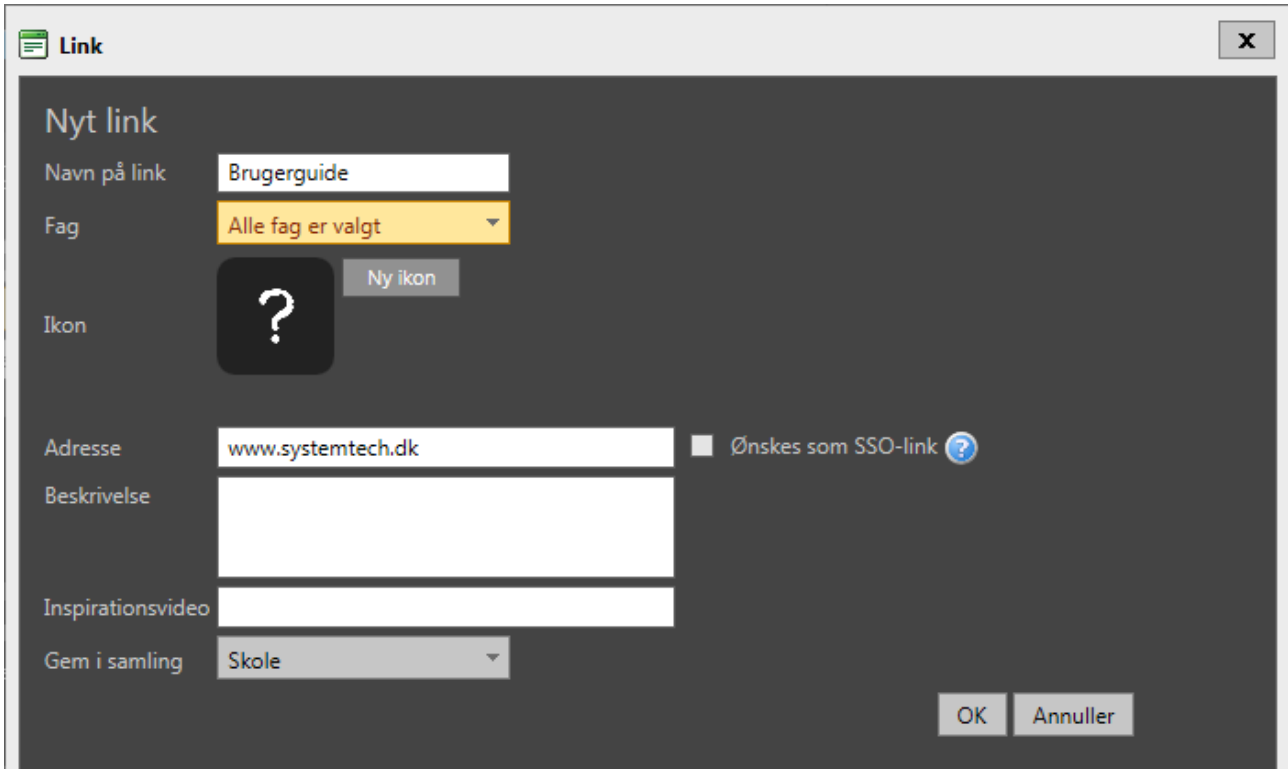
GDrive
GMail
Docs
Sheets
Slides

BRUGERGUIDE

Dansk Gyldendal
Filmcentralen
Krakanet.dk

Tilføje nyt Link til databasen ved at trykke



Nyt link. 





1. Giv dit nye link et navn.
2. Vælg hvilket fag dit nye link er knyttet til (der kan sættes kryds i flere fag, hvis linket er tværfagligt)
3. Giv linket et ikon (enten fra databasen ved at trykke på spørgsmålstegnet eller tryk ny ikon og upload et ikon/billede)
4. Vælg hvilken adresse linket har. I dette tilfælde bruger vi www.systemtech.dk (kopier alternativt linket ind fra den side du gerne vil linke til, så er du sikker på, du har den rigtige adresse)
5. Hvis det valgte link er UNI-Login -baseret kan der med rette sættes flueben i "ønskes som SSO-link (Single sign-on link). Det vil sige, at brugerne bliver automatisk logget ind med deres UNI-Login på dit link.
6. Tilføj evt. en beskrivelse og en inspirationsvideo (link til Youtube).
7. Vælg til sidst hvor du gerne vil tilføje linket – altså på hvilket niveau. Er det et link alle skal kunne se, kun din skole, kun it-afdelingen eller er det et privat link.
8. Når du er færdig med dine valg, trykker du ok.

Linket er nu tilføjet databasen og kan søges via friteksten, når du vælger samlingen "Skole", da det var her du tilføjede linket. Søg fx på 'bruger' og så kommer linket frem.



Hvis du gerne vil vide mere om linket, kan du trykke på  og se de indtastede informationer omkring linket. Du kan også tilføjet til en af dine favoritter ved at trykke  og så findes linket under samlingen Favoritter.

Du kan komme ind og redigere informationerne på linket ved at trykke , og du kan slette linket ved at trykke .